



OBNOVA NÁMĚSTÍ JIŘÍHO Z LOBKOVIC

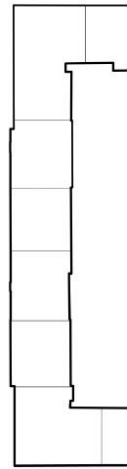
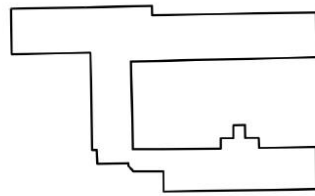
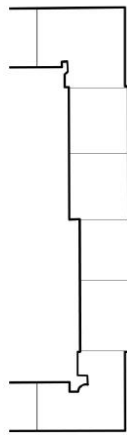
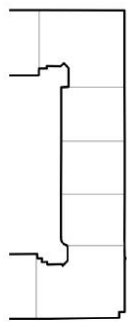
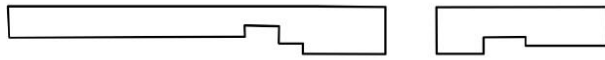


## KONCEPT

Návrh obnovy náměstí Jiřího z Lobkovic si klade za cíl transformovat niku v tradiční Vinohradské struktuře na plnohodnotný městský veřejný prostor. Zásadní otázkou je, zda je tento velkorosý prostor parkem nebo náměstím? Jak s minimálním zásahem vytvořit prostor, který bude pro každého člověka žijícího v okolí. Postupným přidáváním nových příležitostí po obvodě jsme vytvořili nový rám parkovému středu. Prostor se stal obrazem sama sebe.

Na našem obraze se odehrávají každodenní rituály. Jako barvy na plátně se míhají tlupy hrajících se dětí, zamýšlejících se seniorů, posilujících dospěláků nebo nahánějících se psů. Každý se cítí spokojeně a bezpečně. Rám parku přirozeně reaguje na okolí a park se obrazně stává otevřeným vnitroblokem. Do prostranství mohou lidé volně vcházet z komornějších částí rámu s odlišnou atmosférou a funkcemi. Tyto prostory na druhé straně symbolizují pokojíčky bytů. Najdeme tady městský obyvák, dětské pokoje i pracovnu. Rám našeho obrazu je městský veřejný prostor, který je svou jednoduchostí a nadčasovostí připravený sloužit lidem po dlouhá léta.

Nehledáme expresivní formy, ale vytváříme "Obyvák pod širým nebem". Přirozenou obytnost okolních domů tak propisujeme do prostoru náměstí. Obyvák totiž občas naplňuje funkce i jiných pokojů v bytě. Snídaně v obýváku, home office v obýváku? Náš obyvák pod širým nebem splňuje veškeré požadavky na různorodé trávení volného času. Rekonstrukcí náměstí Jiřího z Lobkovic bychom rádi oživilí původní funkci náměstí a to, aby se stalo oblíbeným místem setkávání, hry a odpočinku všech generací obyvatel a nebylo jen pouhým zbytkovým prostorem v kompaktní blokové zástavbě Vinohrad.



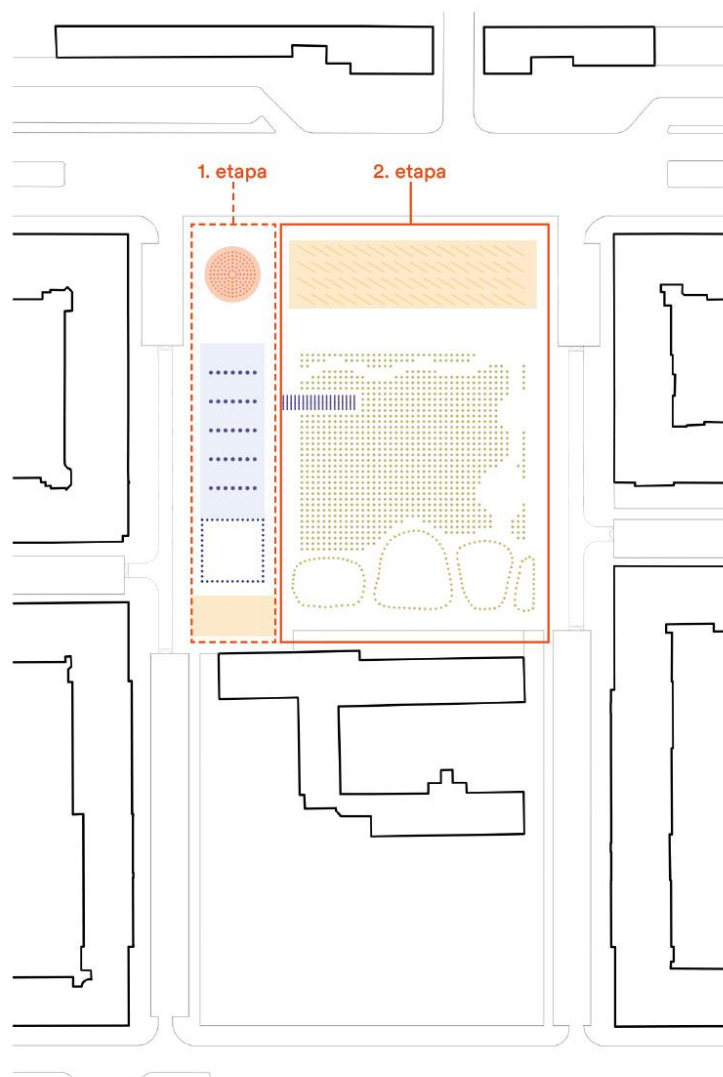
## ARCHITEKTONICKO-KRAJINÁŘSKÉ ŘEŠENÍ, FUNKČNÍ ROZDĚLENÍ








Jako srdce Náměstí Jiřího z Lobkovic vnímáme prostor parku, který má i dneska velkou oblibu. Měníme však charakter zeleného prostranství, na rozdíl od průchozího prostoru, vytváříme místo bezpečné k zastavení a setkávání. Parkové plochy se snažíme zachovat v co největší míře původní morfologie a ponecháváme také téměř většinu současných vzrostlých stromů. Hlavní nezpevněná travnatá plocha se tak stává středobodem našeho náměstí Jiřího z Lobkovic. Zde je prostor pro piknik, procházku se psem nebo chvíli strávenou s knihou na dřevěném lehátku uprostřed trávy, nebo v stínu starého krásného platanu.

Prostor parku vsazujeme do rámu, který je tvořen sítí cest jeho návštěvníků a míst, ve kterých tráví svůj čas. Rám dále rozdělujeme na tři části dle dějových pojetí. Naším cílem je veškeré okolní aspekty zakomponovat do návrhu, spíše než z nich udělat bariéru. To je příklad tramvajové točny, která vstupuje do prostoru náměstí. Místo uvnitř točny doplňujeme mlátovou plochou a vysazujeme nové stromořadí kaštanů k řadě současných jírovců, které budou v průběhu času tvořit praktický bosket. Kaštanová alej vytváří příjemné stíněné prostředí na odpolední šachový či pétanque turnaj.

Druhým prostorem je zpevněná piazzetta na ose vstupu školy, která pestře rozehrává náměstí, díky nové bosketové výsadbě třešní, které na jaře krásně kvetou. Mezi třešněmi se nacházejí vodní prvky, které v parném létě mění zpevněný prostor na osvěžující oázu. Prostor pod třešněmi je také možné transformovat v trhy či blešáky. Piazzetta je ukončena dřevěnou terasou s městským mobiliářem. Vinohradský obývák je zde reflektován v dlažbě, která kopíruje typické parkety vinohradských bytů a předprostor školy je akcentován hrou pražské mozaiky připomínající reliéfy vinohradských stropů.

Třetí díl rámu je věnován aktivnímu odpočinku dětí i dospělých. Zábavná část je reprezentována písčítým hřištěm pro malé děti, které plynule navazuje na aktivní zónu pro děti staršího věku. Posilovací workout zóna s cvičícími prvky pro dospělé je umístěna na klidném kraji náměstí.



- |  |  |
|--|--|
|  park   |  piazzetta s vodním prvkem a třešňovým bosketem |
|  piknikové místo, dětské hřiště, venkovní workout |  dřevěná terasa                                 |
|  kaštanová alej s mlátovým povrchem               |  dřevěné molo                                   |
|  památní kruh                                     |  předprostor školy                              |

## ŘEŠENÍ VEGETACE, ZPEVNĚNÝCH A NEZPEVNĚNÝCH PLOCH A MATERIÁLŮ

Chceme zachovat dialog mezi starým a novým. Tento princip uplatňujeme i v oblasti vegetace a dřevin. Snažíme se o maximální zachování již vzrostlých líp, javorů, aleje kaštanů a ústředního platanu, které doplňujeme o nové dřeviny. Kácení omezujeme na minimum. Zeleň je nadřazena zástavbě, zajišťují dostatečné soukromí v parkových zónách a zlepšují mikroklimatické podmínky místa.

Velmi důležitou součástí návrhu je hospodaření s dešťovou vodou a adaptace na změny klimatu. Pro tyto účely jsou navrhovány retenční nádrže pod úrovní chodníků. Srážková voda stékající z piazzetty je spádována také do retenční nádrže, ze které je voda opětovně využívána k zavlažování stromků a záhonů. V ploše parku je počítáno s přirozeným vsakem.

Hlavním materiálem je nezpevněná travnatá plocha doplněná o mlatovou síť cest. Povrchy jsou dále doplněny o tradiční pražskou kostku na silnicích a pražskou mozaiku na chodnicích. Velkoplošná dlažba piazzetty se vzorem diagonál, je tak v kontrastu k tradičním materiálům a reprezentuje moderní současný prvek. Přírodním materiálem na piazzettě, molu a odpočinkových zónách je dřevo. V prostorách hřiště se objevuje písek, jemný štěrk a zpevněná travnatá plocha.

Stávající ošetřované stromy: 133ks

- 1 - Platan javorolistý, 1ks  
(lat. *Platanus x hispanica*)
- 2 - Jírovec maďal, 5ks  
(lat. *Aesculus hippocastanum*)
- 3 - Lípa malolistá, 17ks  
(lat. *Tilia cordata*)
- 4 - Lípa malolistá Greenspire, 22ks  
(lat. *Tilia cordata Greenspire*)
- 5 - Lípa evropská, 2ks  
(lat. *Tilia vulgaris pallida*)
- 6 - Lípa velkolistá, 7ks  
(lat. *Tilia platyphyllos*)
- 7 - Javor mléč, 5ks  
(lat. *Acer platanoides*)
- 8 - Dřezovec trojtrnný, 9ks  
(lat. *Gleditsia triacanthos*)
- 9 - Trnovník akát, 64ks  
(lat. *Robinia pseudoacacia*)
- 10 - Smrk pichlavý, 1ks  
(lat. *Picea pungens*)

Nově vysazené stromy a keře: 41ks

- 1 - Třešeň ptačí, 10ks  
(lat. *Prunus avium PLENA*)
- 2 - Jírovec maďal, 10ks  
(lat. *Aesculus hippocastanum*)
- 3 - Lípa malolistá, 7ks  
(lat. *Tilia cordata*)
- 4 - Muchovník vícekmenný, 14ks  
(lat. *Amelanchier*)



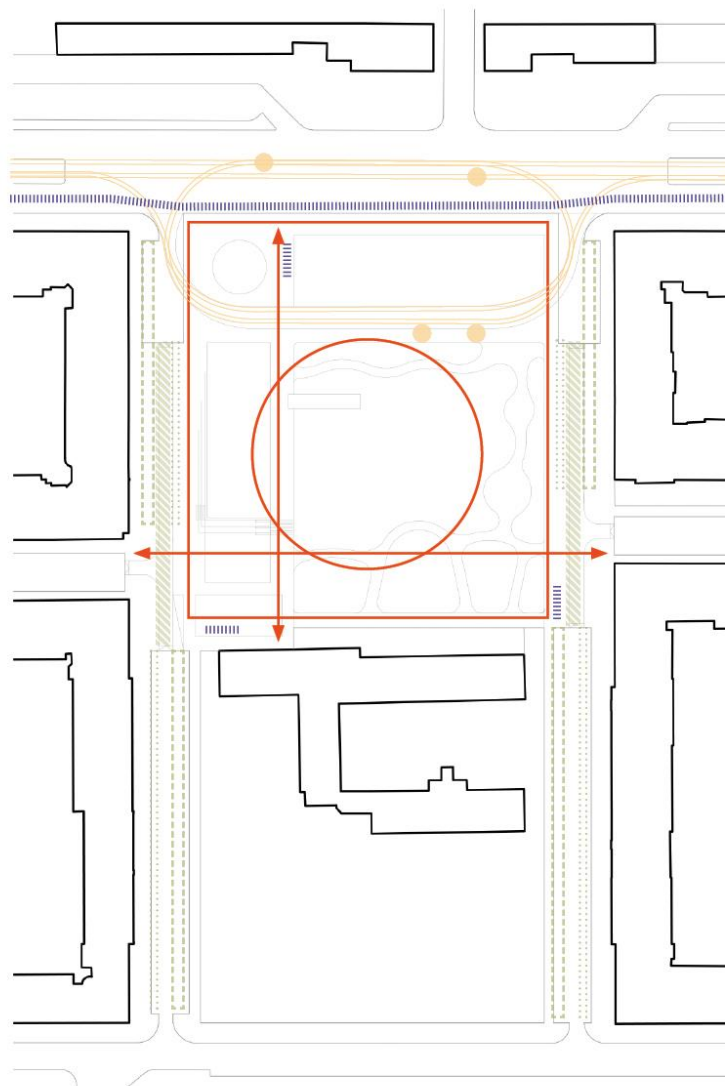
- stávající stromy (133 ks)
- nově vysazené stromy (41 ks)
- kácené stromy (12 ks)

## PĚŠÍ, CYKLO A DOPRAVNÍ ŘEŠENÍ

Náš návrh zachovává současné dopravní schéma. Změna proběhne u nevyužívané komunikace v těsné blízkosti mateřské a základní školy. Tento prostor se stane součástí parku a bude rozšířen o předprostor školy pro setkávání, vyzvedávání dětí nebo zastavení autobusu na školní výlety.

Vlivem nekoncepčních zásahů, které byly v parku v minulosti uskutečněny, navrhujeme nový systém uličního profilu typický pro oblast Vinohrad. Současný stav s auty parkující na chodníku znemožňuje komfortní průchod chodcům a využívání parteru okolních domů. Chceme vytvořit chodníky s minimální šířkou 3,5 m a místy pro parkování automobilů, jak na principu podílného se šířkou 2 m, tak šikmého 4,5 m. Jednosměrná ulice Náměstí Jiřího z Lobkovic bude mít šířku 4 m. Modré zóny zůstávají zachovány dle současného rozvržení.

V návaznosti na charakteristický ráz Vinohradských vozovek bude i stávající silnice vyvedena v tradiční pražské kostce, která se tady již v části silnic nachází. Části ulic hraničících s náměstím bude vyvýšená, tzv. zklidněná ulice. Vizuelně tak bude navazovat na chodníky. Nové chodníkové cesty budou také doplněny ve stejné mozaice, dle současného stavu. Naším cílem je maximálně zachovat stávající použité materiály s důrazem na sjednocení okolního prostoru. Úprava okolí kmenu stromů a doplnění stromořadí vychází z pražského manuálu veřejných prostor. Kmeny stromů v blízkosti parkování jsou opatřeny mříží a kmeny stromů v chodníku mají kolem sebe volný nezpevněný prostor 2x2m.

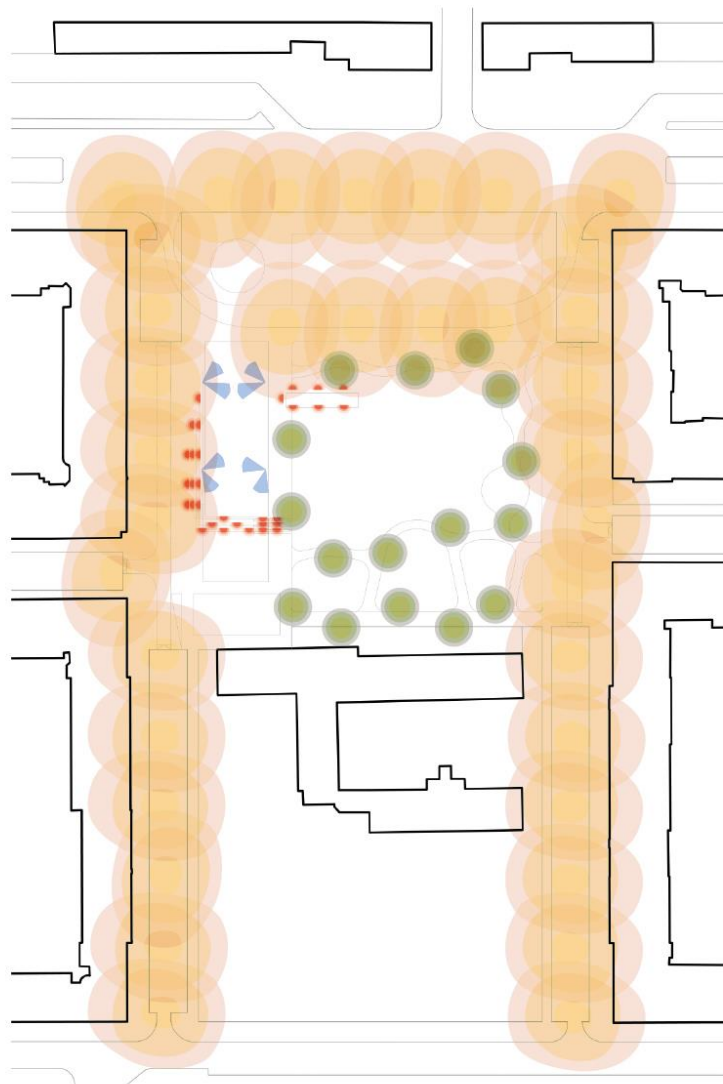




- |   |                     |   |                                |
|---|---------------------|---|--------------------------------|
|  | tramvajová linka    |  | podélné parkování              |
|  | tramvajová zastávka |  | šikmé parkování                |
|  | pěší přístupnost    |  | cyklostezka a stojany pro kola |
|  | zklidněná ulice     |   |                                |



## MOBILIÁŘ A OSVĚTLENÍ

Městský mobiliář má zajistit kompaktní estetický výraz při zcela rozdílných funkcích. Do projektu plánujeme umístit pražský městský mobiliář – lavičku, odpadkový koš a stojan na kolo vybrané v rámci soutěže městského mobiliáře, tak aby se náměstí stalo součástí celé Prahy. Doplnkem v klidových zónách tzv. obýváku bude dále pražská židle a stolek, taktéž od IPR. Dětské hřiště je rozděleno do dvou částí pro různé věkové kategorie. Část pro menší děti je reprezentována kruhovým pískovištěm se zabudovaným bagrem, vahadlovými houpačkami, kolotočem, skluzavkou a skákacími disky. Díky písčité ploše, se místo stává jednou velkou hernou. Část pro starší děti je umístěná v jemném šterku a nachází se zde lanová prolézačka, balanční lávka a trampolínky. Hrazda, fitness kolo nebo bradla doplňují workoutovou zónu pro dospělé. Uvažujeme s participativním zapojením školy do přípravy finální podoby hřiště.

Osvětlení prostoru ulic navrhujeme zrekonstruovat. Ulice budou osvětleny pouličními stožárovými lampami v osově vzdálenosti 20 m a výšky 10 m. Osvětlení okolo tramvajové točny se řídí předpisy Dopravního podniku hl. m. Prahy. Dbáme na komfort chodců a komfort při parkování, proto pouliční lampy umísťujeme na okraj chodníků. Centrální prostor parku a náměstí je osvětlen svítidly parkového typu výšky 4 m. Designové reflektory zvýrazňují část piazzetty a vodní prvky. Podsvícení schodů a mola zároveň klade důraz na bezpečnost a zamezení úrazu.



 pouliční technické osvětlení  
 parkové svítidlo

 reflektorové svítidlo  
 svítidlo pro podsvícení  
schodů a mola